

NÁVOD K POUŽITÍ

MECHANICKÉ VOZÍKY

108-23, 118-23, 218-24



CE

a Distributor pro Českou republiku:
DMA PRAHA s. r. o.
U Dálnice 207, 251 63 Kunice

e info@dmapraha.cz
w www.dmapraha.cz

t +420 323 610 610

POUŽITÍ

Mechanický vozík je součástí řady kompenzačních pomůcek, určených pro tělesně postižené osoby, osoby se sníženou schopností mobility, postižením dolních končetin nebo s různým stupněm ochrnutí. Je vhodný pro vnitřní i venkovní použití.

POPIS

Rám vozíku je vyroben z povrchově upravených ocelových trubek, což zaručuje jeho výborné užitkové vlastnosti a pevnost i v nejnáročnějších provozních podmínkách. Vozík je vybaven plnými odnímatelnými odklopnými postranicemi a odnímatelnými odklopnými podnožkami s výškově nastavitelnými stupačkami. Postranice vozíku jsou doplněny bočními plastovými kryty a pohodlnými područkami, které jsou u modelu 108-23 výškově nastavitelné. Zadní plná nebo pneumatická zadní kola s výpletem se ovládají hnacími obručemi. Přední plná kola jsou uložena v otočných vidlicích. Pro zajištění stability v klidové poloze je vozík vybaven na obou stranách ručními parkovacími brzdami zadních kol. Model 118-23 nemá jako jediný možnost přenastavení těžiště a výšky sedu. Model 108-23 má navíc bubnové brzdy pro doprovod, kolečka proti převrácení a sedací podložku. Čalounění vozíku (sedačka, zádová opěrka, područky) je lehce omyvatelné a vyrobené z ohnivzdorných materiálů. Vozík může být doplněn o originální příslušenství, a to nastavitelnou opěrkou hlavy RP 110 nebo RP 110A, polohovatelnou podnožkou RP 103S L/P, kolečky proti převrácení RP 105, jednoduchou stupačkou RP 117 nebo držákem berlí RP 82A.

BEZPEČNOSTNÍ UPOZORNĚNÍ

Před používáním vozíku konzultujte jeho vhodnost s ošetřujícím lékařem.

Před prvním použitím vozíku si pečlivě přečtěte návod k použití a v případě jakýchkoliv nejasností kontaktujte svého dodavatele.

Při skládání a rozkládání vozíku postupujte opatrně, aby nedošlo k zachycení a úrazu prstů.

Nepřekračujte maximální statickou nosnost vozíku 120 kg (viz výrobní štítek na produktu).

Dodržujte doporučené maximální dynamické zatížení pomůcky 100 kg

Přizpůsobte styl i rychlost jízdy svým zkušenostem i schopnostem a především kvalitě a profilu povrchu po kterém jezdíte (nerovnosti, překážky, zatáčky, sklon, vlhkost, apod.).

S vozíkem neprojíždějte měkký terén (tráva, písek, bahno...).

Při transportu (automobilem, autobusem, vlakem apod.) vozík nepoužívejte k sezení. Je-li vozík v klidu, vždy zaaretujte brzdy a nenaklánějte se do krajních poloh. Stupačka je určena pouze pro oporu dolních končetin, nikdy na ní nestoupejte.

ÚDRŽBA

Čalounění vozíku je možné čistit běžnými čistícími a dezinfekčními prostředky, které neobsahují rozpouštědla a nezpůsobují mechanické narušení povrchu. Čistěte vždy celou plochu, kterou po odstranění nečistot důkladně opláchněte čistou vodou. Všechny kovové díly udržujte suché a čisté. Doporučujeme občas přeleštit vhodným leštícím prostředkem. Pravidelně kontrolujte všechny zajišťovací prvky (brzd, postranic, stupaček, kol), abyste se ujistili, že jsou v bezpečném a provozuschopném stavu. Občasné lehké promazání (sprej WD-40) pohyblivých částí, zejména mechanismu parkovacích brzd, zaručí bezchybný a bezhlučný provoz. Pravidelně kontrolujte stav pneumatik, tlak v pneumatikách je třeba přizpůsobit hmotnosti uživatele. V případě důkladnější kontroly technického stavu nebo opravy, či úpravy kontaktujte prosím autorizovaného prodejce, který Vám poskytne veškeré informace. Vozík skladujte v suchém a čistém prostředí, chraňte před prachem, vlhkostí a chemickými vlivy.

ROZLOŽENÍ A SLOŽENÍ VOZÍKU**Postup při rozkládání vozíku:**

1. Vozík naklopte směrem k sobě.
 2. Volnou rukou stlačte trubku sedačky dolů a vozík částečně rozložte.
 3. Vozík postavte zpět na všechna čtyři kola.
 4. Stlačte obě trubky sedačky směrem dolů, až do úplného rozložení vozíku (obr. 1).
 5. Nasadte trubku zádové opěry volným koncem se zobáčkem na šroub v madle pro doprovod a následně ho utáhněte (obr. 2).
- Při užívání vozíku je nutné rozpěrnou trubku používat, jinak hrozí poškození konstrukce vozíku!
6. Nasadte podnožky (postup viz kapitola „Podnožky a stupačky“).
 7. Položte na vozík sedací polštář (pouze u modelu 108-23).



obr. 1



obr. 2

Postup při skládání vozíku:

1. Odejměte sedací polštář (pouze u modelu 108-23).
2. Povolte šroub v madle pro doprovod a odklopte trubku zádové opěrky (obr. 3).
3. Odklopte stupačky, popřípadě odejměte kompletní podnožky (postup viz kapitola „Podnožky a stupačky“).
4. Vytáhněte sedačku nahoru, až do úplného složení vozíku (obr. 4).



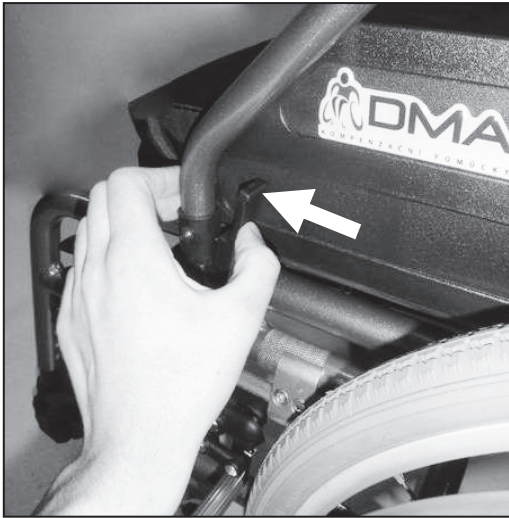
obr. 3



obr. 4

POSTRANICE A PODRUČKY**Postup při odklopení postranice:**

1. Stlačte aretační pojistky na předním úchytu postranice (obr. 5).
2. Uchopením područky odklopte postranici směrem dozadu (obr. 6).



obr. 5



obr. 6

Postup při nastavení výšky područky (pouze u modelu 108-23):

1. Stlačte aretační pojistku na boku postranice (obr. 7).
2. Uchopením područky ji vysuňte do požadované polohy (obr. 8).
3. Ve zvolené poloze pojistku uvolněte.



obr. 7



obr. 8

PODNOŽKY A STUPAČKY**Postup při odejmutí podnožky:**

1. Přitáhněte aretační páčku na podnožce (obr. 9).
2. Po následném uvolnění vykleňte podnožku do strany (obr. 10).
3. Vysuňte podnožku směrem nahoru (obr. 10).



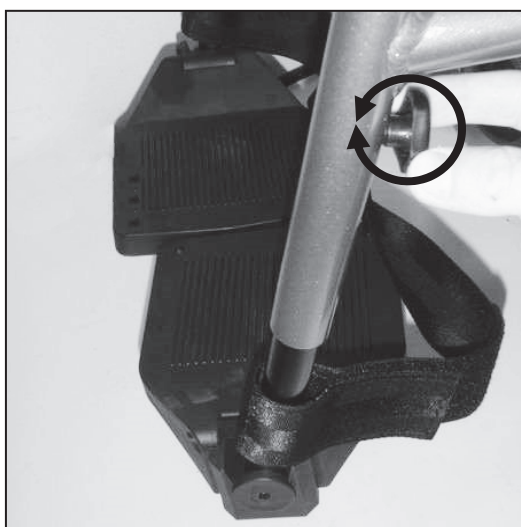
obr. 9



obr. 10

Výškové nastavení stupačky:

1. Povolte jistící šroub výškového nastavení stupačky (obr. 11).
2. Vysunutím nebo zasunutím vnitřní trubky držáku stupačky nastavte požadovanou polohu (obr. 12).
3. Správnou výšku stupaček zjistíte tak, že trup by měl se stehny svírat úhel 90°.
4. Po nastavení nově zvolené polohy šroub opět utáhněte (obr. 11).



obr. 11



obr. 12

KOLA (pouze u modelu 218-24 a 108-23)**Postup při odejmutí zadního kola:**

1. Vozík naklopte směrem k sobě.
2. Stiskněte krytku pojistky rychloupínacího zámku ve středu kola (obr. 13).
3. Vytáhněte kolo (včetně osy) směrem k sobě (obr. 14).



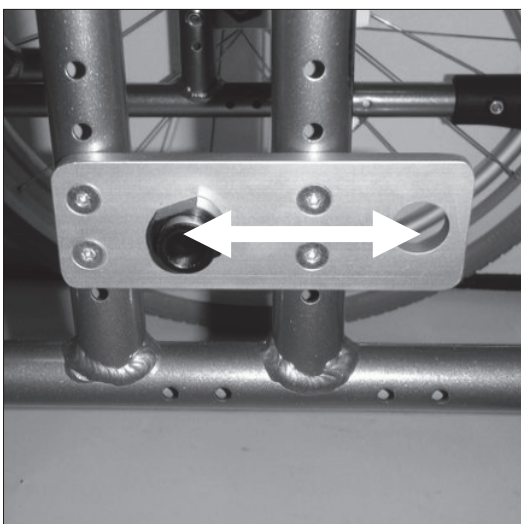
obr. 13



obr. 14

ADAPTÉR TĚŽIŠTĚ (pouze u modelu 218-24 a 108-23)**Postup při nastavení těžiště vozíku:**

1. Odejměte zadní kolo (viz kapitola „Postup při odejmutí zadního kola“).
2. Povolte matici úchytu zadního kola umístěnou na vnitřní straně rámu (obr. 15).
3. Posuňte úchyt horizontálně do požadované polohy a matici utáhněte (obr. 16).



obr. 15

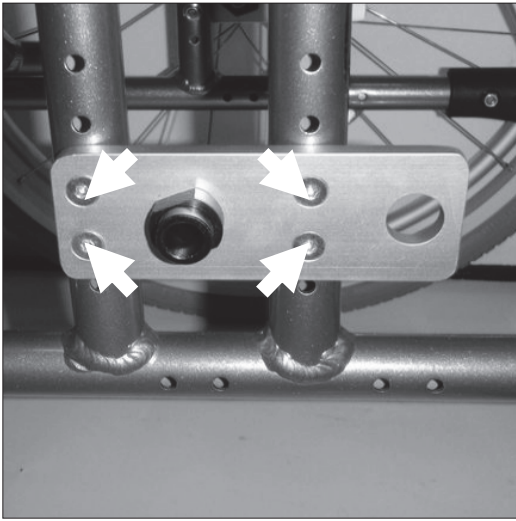


obr. 16

Poznámka: V zadní poloze je vozíček stabilnější, ale méně ovladatelný. Tato poloha je vhodná zejména pro pacienty po amputaci dolních končetin.

Postup při nastavení výšky a úhlu sedačky pomocí změny výšky zadního kola:

1. Odejměte zadní kolo (viz kapitola „Postup při odejmutí zadního kola“).
2. Povolte a vyjměte šrouby upevňující adaptér těžiště k rámu (obr. 17).
3. Zvolte požadovanou výšku kola (3 polohy) a šrouby dotáhněte (obr. 18).



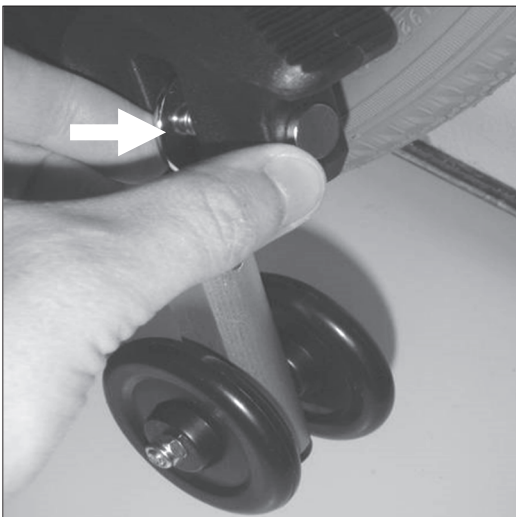
obr. 17



obr. 18

STABILIZAČNÍ KOLEČKA**Postup při nastavení výšky stabilizačního kolečka (pouze u modelu 108-23):**

1. Přitáhněte aretační pojistku držáku stabilizačního kolečka směrem k sobě (obr. 19).
2. Nastavte požadovanou výšku kolečka posunem držáku nahoru/dolu (obr. 20).
3. Výšku nastavte tak, aby se vozík nemohl převrátit vzad a zároveň kolečka nebránila v jízdě.
4. Nastavenou polohu zajistíte uvolněním aretační pojistky do původní polohy.



obr. 19



obr. 20

BRZDY**Aktivace parkovací brzdy:**

1. Uvedte vozík do klidové polohy a páku brzdy stlačte směrem od sebe (obr. 29, obr. 30).
2. Při deaktivaci brzdy postupujte opačně, tedy uvolněte páku brzdy směrem k sobě.



obr. 21



obr. 22

Poznámka: Ručních parkovacích brzd vždy využívejte při nasedání a vysedání z vozíku. Polohu brzdy a tím i její účinnost lze nastavit posunutím úchytu brzdy po příslušné trubce rámu. Parkovací brzdy nikdy nepoužívejte k brzdění během jízdy! Mechanismus parkovacích brzd doporučujeme pravidelně promazávat.

Aktivace a seřízení brzd pro doprovod (pouze u modelu 108-23):

1. Páku brzdy tlačte směrem k rukojeti. Čím více tisknete, tím víc je vozík brzděn (obr. 23).
2. Kola by se měla volně otáčet a nedrhnout a naopak při maximálním přibrzdění se neprotáčet.
3. Pokud tomu tak není, seřídte brzdy pomocí šroubu bovdenového lanka (obr. 24).



obr. 23



obr. 24

Poznámka: Pomocné brzdy pro doprovod jsou určeny pouze k přibrzdování vozíku, nikoliv k jeho úplnému zastavení. Pro zajištění vozíku v klidu, použijte vždy brzdy parkovací!

SERVIS A OPRAVY

V případě nutnosti odstranění závady nebo provedení servisu, kontaktujte prodejce, který Vám poskytne veškeré informace.