



# HURT-e

---

Elektrický pohon invalidního vozíku

## Návod k obsluze



Blahopřejeme Vám k pořízení našeho výrobku.

Děkujeme, že jsme Vám mohli pomoci v oblasti mobility a budeme rádi, když se na nás znovu obrátíte.



## Upozornění

Před prvním použitím si přečtěte pečlivě tento návod. Uživatel musí mít základní technické znalosti o tomto zařízení, čemuž může dosáhnout přečtením celého tohoto manuálu.

Zařízení může používat člověk řádně zaučený nejlépe přímo dodavatelskou firmou.

Jakékoliv použití neoriginálních náhradních dílů, zásah do zařízení a odstraňování ochranných částí je zakázáno.



Společnost HURT s. r. o. je držitelem certifikátu managementu kvality ISO 9001:2016.



Výrobek je v souladu s následujícími normami:

EN ISO 12100:2010

EN 61000-6-1:2007

EN 61000-6-3:2007+A1:2011+AC:2012

EN 55014-1:2006+A1+A2

EN 61000-3-2:2014

EN 61000-0-0:2013

EN 55014-2:1997+A1+A2

IEC 61558-2-16:2009

## Obsah

Upozornění.....	2
UPOZORNĚNÍ A BEZPEČNOSTNÍ OPATŘENÍ PŘED POUŽITÍM PRODUKTU .....	4
Účel zařízení.....	5
Příprava před použitím.....	5
Balení, doprava, dodávka .....	5
Štítky.....	5
Obsluha HURT-e .....	6
Popis základních ovládacích prvků .....	6
Popis ovládacích prvků displeje .....	6
Spuštění HURT-e.....	6
Vypnutí stroje.....	6
Změna programu.....	7
Další nastavení .....	7
Zpětný chod - R.....	8
Kapacita baterie – spotřeba energie .....	8
Skládání řídítek .....	8
Stojánek .....	8
Baterie a nabíječka .....	9
Baterie.....	9
Nabíječka.....	9
Postup při nabíjení baterie .....	10
Zapojení nabíječky .....	10
Odpojení nabíječky.....	10
Dodatečná baterie.....	10
Propojení HURT-e s vozíkem.....	11
Postup propojení konzole .....	11
Postup propojení HURT-e s konzolí.....	11
Odpojení HURT-e od vozíku.....	12
ÚDRŽBA A SERVIS .....	12
Pneumatiky a duše.....	12
Brzdy.....	12
Vystředění brzdy na hlavním brzdíči Shimano .....	13
Vystředění brzdy na druhém černém brzdíči .....	13
Postup výměny brzdových destiček na brzdíči Shimano .....	13
Postup výměny brzdových destiček na druhém černém brzdíči .....	14
Vůle skládacího mechanismu řídítek.....	14
Stojánek .....	14
Specifikace.....	14
Klimatické podmínky pro použití.....	15
Záruční podmínky.....	15



## UPOZORNĚNÍ A BEZPEČNOSTNÍ OPATŘENÍ PŘED POUŽITÍM PRODUKTU

- Nedovolte, aby děti nebo nezaškolení jedinci používali toto zařízení.
- Kdokoliv, kdo používá HURT-e, by si měl přečíst tuto příručku. HURT s. r. o. neodpovídá za zranění nebo škody vyplývající z používání tohoto výrobku.
- Existuje nebezpečí sklouznutí na mokrých površích nebo nerovných terénech. Vždy zvolte rychlost a styl jízdy podle obecných podmínek (počasí, terén a schopnost jízdy).
- Nikdy nejezděte zvýšenou rychlostí směrem k pevnému předmětu a opatrně jezděte v úzkých průchodech.
- V případě havárie je možné utrpět zraněním na různých částech těla, která jsou mimo profil rámu invalidního vozíku (např. ruce, nohy).
- Vždy udržujte maximální pozornost a koncentraci. Při polevení pozornosti je vyšší pravděpodobnost ztráty kontroly nad zařízením a nehody. Zvláštní péči věnujte při jízdě vyšší rychlostí než 6 km/h, což je obvykle dovolená maximální rychlost jízdy na chodnících – rychlost chodce. Jízda přes tuto hranici je povolena pouze v soukromých prostorách mimo veřejné komunikace a je pod výhradní a úplnou odpovědností řidiče!
- Vždy používejte invalidní vozík s HURT-e vhodným způsobem. Vyhněte se například řízení bez použití brzd v přítomnosti překážek jako jsou obrubníky, schody nebo rohy.
- Dbejte na to, že při vyšších rychlostech než 6 km/h je mnohem více namáhán invalidní vozík – především ložiska kol, uchycení kol, dráty, pneumatiky, rám vozíku. Při nesprávném zacházení nemusí výrobce vozíku uznat záruku na vozík, který svým určením není určen pro extrémní zacházení vyšší rychlostí, než je rychlost chůze.
- Při nesprávném a nezodpovědném zacházení může snadno dojít k poruše na vozíku a tím pádem k nehodě a zranění.
- Výkony invalidního vozíku poháněného HURT-e mohou být ovlivněny funkcí přítomných elektromagnetických polí, jako např. z mobilních telefonů. Je bezpečnější při používání takových zařízení vypnout HURT-e.
- Naopak HURT-e by mohl negativně ovlivnit elektromagnetické pole zařízení, jako jsou poplašné systémy.
- Při trvalém dešti pohon nepoužívejte, zakryjte ho. Vyhněte se průniku vody do displeje a tubusu s elektronikou a baterií.
- Pokud to podmínky dovolují, nevystavujte HURT-e po zbytečně dlouhou dobu vysokým teplotám na přímém slunci.
- Nevystavujte zbytečně velmi nízkým teplotám. Pamatujte, že nízká teplota pod bodem mrazu snižuje kapacitu baterie o desítky procent.
- Při sjíždění kopců velkou rychlostí dochází k nadměrnému zahřívání a opotřebení brzd. Vždy je potřeba sjíždět kopce zvláště opatrným způsobem, především velmi malou rychlostí.
- Nesprávné zacházení není důvodem k reklamaci spotřebních komponentů (brzdy, baterie...).

## Účel zařízení

HURT-e vám umožňuje snadno a rychle přeměnit drtivou většinu mechanických invalidních vozíků dostupných na trhu na elektrický skútr.

Při spojování HURT-e s manuálním vozíkem se zvedají přední otočná kolečka ze země, aby se zvýšilo zatížení kola HURT-e (které je přímo spojeno s elektromotorem) a byla tak zajištěna účinná trakce při současném zachování ostatních vlastností invalidního vozíku.

HURT-e je elektrický pohon připojitelný k invalidním vozíkům. Vychází z myšlenky dávat více nezávislosti lidem, kteří z různých důvodů nemohou chodit a jsou nuceni žít na invalidním vozíku a kteří se musí spoléhat na vlastní síly nebo na pomoc někoho jiného při pohybu.

## Příprava před použitím

### Balení, doprava, dodávka

Pokud je pohon HURT-e posílán přepravní službou, je dodáván v kartonové krabici, která chrání před deformacemi, povětrnostními vlivy a prachem.

HURT-e musí být přepravován uživatelem se stejnou pečlivostí jako v přepravním obalu, aby byl chráněn před vnějšími vlivy.

Pro běžnou ochranu při převážení pohonu je dodáván plátěný kryt, který chrání proti poškrábání, prachu a kapalinám.

### Štítky

Na korpusu pohonu jsou umístěny štítky informující o výrobcí, výrobním čísle výrobku, datu výroby a další upozornění.

Dále je umístěn štítek o zásadách použití baterie a nabíjení.

Na nabíječce je umístěn štítek související s nabíjecími parametry.

## Obsluha HURT-e

### Popis základních ovládacích prvků



### Popis ovládacích prvků displeje



### Spuštění HURT-e

Zmáčkněte a podržte vypínací tlačítko ON/OFF po několik vteřin. Displej se rozsvítí a stroj je připraven k rozjezdu.

U některých modelů: Pokud je zmáčknuté tlačítko světla, stroj nelze spustit.

### Vypnutí stroje

Zmáčkněte a podržte vypínací tlačítko ON/OFF po několik vteřin. Displej zhasne.

Při stání a nečinnosti po dobu několika minut se elektronika automaticky vypne a zhasne displej. Pro spuštění je třeba znovu stroj zapnout.

## Změna programu

Programy výkonu a maximální rychlosti – 1, 2, 3 jsou standardně nastaveny. Program č. 1 je nejpomalejší a vyhovuje maximální rychlosti pro běžná použití v režimu chodce. Program 2 je střední výkon a program 3 nejvyšší výkon. Maximální výkon je nastaven pro maximální rychlost 25 km/h.

Zmáčkněte krátce vypínací tlačítko ON/OFF, až se rozblíká číslo programu. Tlačítkem MODE zvolte jeden ze tří programů. Potvrďte vypínacím tlačítkem ON/OFF. Program lze měnit kdykoliv i během jízdy.

## Další nastavení

Provozní parametry na spodním řádku displeje přepínáte tlačítkem MODE.



**TIME**  
Čas od spuštění přístroje. Po vypnutí se automaticky vynuluje.



**TRIP**  
Výletní vzdálenost. Vynuluje se po každém vypnutí stroje nebo dlouhým stiskem MODE.



**ODO**  
Celková vzdálenost. Nelze vynulovat, pouze po odpojení baterie.



**CHA** (u některých modelů)  
Tento údaj nezaznamenává žádnou činnost. Funkce není aktivovaná.



**VOL**  
Aktuální napětí baterie.



**DST** (u některých modelů)  
Tento údaj nezaznamenává žádnou činnost. Funkce není aktivovaná.



**CH**  
Nabíjení pro váš telefon či jiná zařízení. Odpočítávání 2 hodiny. USB konektor je na spodní straně displeje.

Elektronika umožňuje detailní nastavení dalších parametrů v podmenu, které není nutné měnit. Podmenu se spouští zvláštním způsobem. Jakákoliv změna standardního nastavení spadá pod výhradní a úplnou odpovědnost uživatele a dodavatel nenese žádnou odpovědnost z důsledku nevhodného nastavení.

## Zpětný chod - R

Pro aktivaci zpětného chodu přepněte přepínač na levém říditku do polohy R zcela vpravo. Poloha přepínače zcela vlevo a uprostřed je určena pro jízdu vpřed.

Zpětný chod se aktivuje pouze při plném zastavení.

Maximální rychlost při jízdě vzad je cca 10 km/h při jakémkoliv ze tří rychlostních programů.

Zpětný chod slouží pouze pro nutné otáčení a manipulaci ve stísněných prostorech.

Zpětný chod neslouží k vyjíždění kopců pozadu. Snížený výkon to ani neumožňuje.

Budte velmi obezřetní při rozjezdu pozadu. Rozjezd může být rychlejší, než předpokládáte a vždy se důkladně přesvědčte, že za vámi nestojí žádná překážka nebo osoba.

Počítejte s tím, že brzdění při jízdě vzad trvá déle než při jízdě vpřed. I když brzdou přední kolo zablokujete, může trvat dlouho, než s pohonem zastavíte.

Před zapnutím zařízení se vždy přesvědčte, zda máte zapojený požadovaný směr pohybu.

## Kapacita baterie – spotřeba energie

Přesnou hodnotu stavu baterie zjistíte díky parametru VOL. Při plně nabité baterii je hodnota kolem 54 V. Pohon se vypne při dosažení trvalé hodnoty 41,5 V. Během jízdy vidíte aktuální pokles napětí (po přidání plynu klesá). Máte tedy k dispozici 13 V pro spotřebu. Např. pokud pojedete na určené výletní místo a ubudou např. 4 V, víte že se bezpečně vrátíte zpět.

## Skládání řídítek

Zatlačte pojistky směrem ven a sklopte řídítko. Pokud se pojistky posouvají ztuhla, tlačte madla řídítek během posouvání pojistek směrem nahoru. Popř. také můžete pojistky promazat. Je-li v řídítkách příliš velká vůle, můžete vůli seřídit, viz [Vůle skládacího mechanismu řídítek](#).

## Stojánek

Pohon HURT-e má stojánek k samostatnému stání. Stojánek je konstruován kompromisním způsobem. Stojánek je funkční za přijatelných podmínek, není však stoprocentně stabilní, musel by být příliš velký, těžký a překážel by.



## Baterie a nabíječka

### Baterie

Nikdy nenabíjejte baterii jinou nabíječkou než tou, která k pohonu patří! Hrozí riziko vážného poškození či zničení baterie. Naše společnost nezodpovídá za zničení baterie či nabíječky, pokud tento pokyn nebudete dodržovat.

Abyste měli jistotu dojezdu do svého cíle, doporučujeme dobít baterii na plnou kapacitu, pokud už na displeji ukazatel baterie při jízdě zobrazuje jen dva články.

Pokud HURT-e delší dobu nepoužíváte (déle než 2 měsíce), dobijte baterii na cca 60 % kapacity.

Baterie má ochranu proti podbití. K podbití baterie může přesto dojít při velmi dlouhém skladování bez průběžného dobíjení či během jízdy, kdy ukazatel displeje předtím zobrazoval nízkou kapacitu baterie, displej pak za jízdy náhle zhasne a vy znovu pohon zapnete a držíte plyn. Pokud z důvodu nízké kapacity baterie displej zhasne, jedná se o signál ochrany proti podbití – rozhodně poté znovu pohon nezapínejte a nepokračujte v jízdě s plynem, jinak hrozí až zničení baterie.

Pokud podbitá baterie nereaguje ani po připojení na nabíječku, kontaktujte svého prodejce.

Baterie se také může poškodit díky abnormálnímu vystavení vodě, nárazům apod. V tom případě se na ní nevztahuje záruční lhůta.

Kontaktujte svého prodejce pokud:

- cítíte z baterie zvláštní zápach
- se baterie během jízdy nadměrně zahřívá
- se zdá, že z baterie teče kapalina

### Nabíječka

Inteligentní nabíječka dodávaná k pohonu HURT-e automaticky nabíječku odpojí, pokud je baterie nabitá na 100 % - má ochranu proti přebití. Z důvodu bezpečnosti a optimální životnosti baterie nedoporučujeme nechat pohon připojený k nabíječce po úplném nabití baterie.

Vždy nabíjejte baterii v suchém a odvětraném prostředí. Nabíječku během nabíjení nikdy nepřikrývejte, jinak hrozí její poškození. Nabíječka je určena pro používání v interiéru.

Nabíječka se může poškodit díky abnormálnímu vystavení vodě, nárazům apod. V tomto případě se na ní nevztahuje záruční lhůta.

## Postup při nabíjení baterie

### Zapojení nabíječky

Před nabíjením vypněte HURT-e a nechte ho během nabíjení vypnutý.

1. Odejměte ochrannou krytku nabíjecího konektoru.
2. Prvně spojte konektor nabíječky do portu v korpusu vozíku.
3. Poté připojte nabíječku do zásuvky 230 V.

Při nabíjení baterie svítí na nabíječce **červená** kontrolka.

Plně nabitá baterie je ohlášena **zelenou** kontrolkou.

### Odpojení nabíječky

1. Odpojte kabel ze zásuvky 230 V.
2. Odpojte konektor z portu v korpusu HURT-e.

Nenechávejte zapnutou nabíječku v pohonu, když je vypojená ze zásuvky. Byť svítí zelené světlo na nabíječce, nabíječka takto baterii pohonu vybíjí.

## Dodatečná baterie

Na přání lze doplnit HURT-e dodatečnou baterií, která je uložena v demontovatelné brašně. Brašna se připojuje na dodatečné čepy na přední straně tubusu nasunutím shora.

Baterii je možné nechat oddělenou od pohonu v brašně a nabíjet ji odděleně.

Dodatečná baterie má vlastní nabíjecí konektor umístěný uvnitř brašny.

Pro použití energie z druhé baterie musí být propojený kabel z druhé baterie k nosnému tubusu do příslušné zdířky. Je nutné přepnout přepínač na boku hlavního tubusu do druhé polohy.

Zásady bezpečnosti a údržby dodatečné baterie jsou shodné s baterií základní s větším důrazem na zabezpečení proti mechanickému poškození, jelikož je baterie uložena v měkčeném pouzdře a je předpoklad častější manipulace. Při jakémkoliv mechanickém poškození je nutné baterii odborně zkontrolovat nebo rovnou vyměnit.



## Propojení HURT-e s vozíkem

Aby bylo propojení s vozíkem co nejjednodušší, vyvinuli jsme vlastní systém uchycení konzole k vozíku.

Na rám vozíku připraví dodavatel boční úchyty, jež zůstanou součástí vozíku. Na jednom úchyty je umístěná pojistka, jejímž odjištěním lze konzoli z vozíku demontovat.

Dodavatel konzoli nastaví dle konkrétního vozíku a požadavků uživatele.

### Postup propojení konzole

Propojte konzoli s vozíkem tak, že vsunete jeden konec tyče do otvoru úchyty bez pojistky a druhý konec do otvoru úchyty s pojistkou, až dojde k zajištění pojistného kolíčku.

Ujistěte se, že je konzole řádně zajištěná. Tento úkon lze po nacvičení provést i jednou rukou.



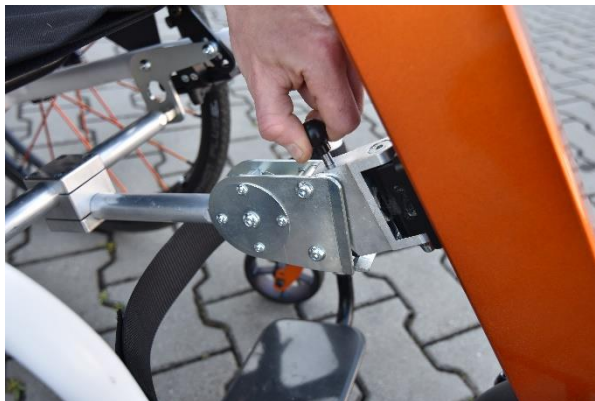
### Postup propojení HURT-e s konzolí

Propojení se provádí nejlépe, sedí-li uživatel již na vozíku. Držením za říditka navedte propojovací člen HURT-e do středové části konzole tak, že horní žlábkový člen podsunete pod osu středové konzolky nakloněním celého HURT-e dolů. Po řádném umístění zatlačte do řídítek od sebe, dokud nedojde k zajištění pojistného kolíku. Při tomto pohybu se přední kola vozíku zvednou. Řádné propojení je potřeba ověřit: rukou sáhneme, zda je jistící kolík zcela zapadlý nadoraz. Pokud není, pohybujeme pohonem na strany, dokud řádně nezapadne.



### Odpojení HURT-e od vozíku

Jednou rukou lehce zatlačte doprostřed řídítek, čímž odlehčíte zajišťovací mechanismus HURT-e. Druhou rukou nadzvedněte pojistný kolík a zároveň nakloňte HURT-e dolů. Nakloňte a ved'te zařízení do takové míry, až dojde k úplnému oddělení HURT-e od vozíku. Pokud jde odpojení ztuhá (můžete stát na nerovném povrchu), pomozte si pohybem pohonu ze strany na stranu.



## ÚDRŽBA A SERVIS

HURT-e udržujte v čistotě. Dbejte základních upozornění uvedených na začátku návodu a upozornění péče o baterii.

Před každou jízdou zkontrolujte nastavení brzd a stav nabití baterie. Pozor, ukazatel stavu baterie nemusí odpovídat přesným hodnotám. Před plánovanou jízdou rozvrhněte nabíjení baterie.

### Pneumatiky a duše

Pokud je duše nebo plášť poškozený či příliš opotřebený, nechte ho vyměnit za nový. Výměnu je nutné provést u odborného pracoviště.

### Brzdy

Brzdy jsou seřizené z výroby. Až po několika jízdách se brzdy zajedou.

Brzdové destičky se postupně opotřebávají. Brzdy lze po určitém opotřebení dotáhnout. Pokud jsou brzdové destičky opotřebené, je třeba je vyměnit – pro náhradní díly kontaktujte Vašeho prodejce.

Jemným laděním na závitech lanka na řídítkách nastavujete začátek brzdné dráhy páčky, nejde o dotahování opotřebených brzd.

Je potřeba si pohon umístit tak, aby byly brzdy dobře přístupné a mohli jste i zároveň otáčet s kolem. Ideální je uchycení pohonu do svěráku přes držák konzole nebo případně položit pohon přes roh stolu.

### Vystředění brzdy na hlavním brzdíči Shimano

Máte nasazené destičky, provlečené lanko, zatím s nedotaženým aretačním šroubem (1). Na brzdové páčce je stavěcí šroub utažený nadoraz. Povolte hlavní šrouby třmenu brzdy (2). Posuňte třmen tak, aby byla pevná (vnitřní) destička co nejbližší kotouči. Nesmí se při otáčení kola dotýkat kotouče. Dotáhněte šrouby třmenu. Otočte brzdovým mechanismem třmenu (3), aby se pohyblivá destička téměř dotýkala kotouče. Otáčejte kolem (klidně s použitím plynu při zapnutém pohonu), abyste zjistili, zda se destička kotouče při otáčení kola nedotýká. Utáhněte aretační šroub lanka (1). Počítejte s tím, že se lanko po utažení lehce povolí.

### Vystředění brzdy na druhém černém brzdíči

Máte nasazené destičky, provlečené lanko, zatím s nedotaženým aretačním šroubem (4), uchycený brzdový třmen. Na brzdové páčce je stavěcí šroub utažený nadoraz. Posun třmenu děláte tak, aby byla pevná (vnitřní) destička co nejbližší kotouči. Otáčíte stavěcími šrouby (7), čímž posunujete celým třmenem. Destička musí být rovnoběžně s kotoučem, nesmí se při otáčení kola dotýkat kotouče. Otočte brzdovým mechanismem třmenu (8), aby se pohyblivá destička téměř dotýkala kotouče. Otáčejte kolem (klidně s použitím plynu při zapnutém pohonu), abyste zjistili, zda se destička kotouče při otáčení kola nedotýká. Utáhněte aretační šroub lanka (4). Počítejte s tím, že se lanko po utažení lehce povolí.

### Postup výměny brzdových destiček na brzdíči Shimano

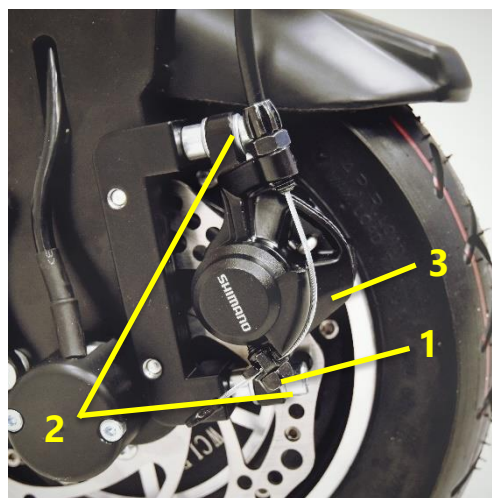
Povolte aretační šroub lanka (1).

Vyšroubujte šrouby třmenu brzdy (2).

Vyjměte brzdové destičky a nahradte je za nové.

Namontujte třmen zpět a lehce stáhněte aretační šroub lanka (1).

Brzdu seřídte dle postupu viz [Vystředění brzdy Shimano](#).





### Postup výměny brzdových destiček na druhém černém brzdíči

Povolte aretační šroub lanka (4).

Vyšroubujte třmen z vidlice dvěma jisticími šrouby (5).

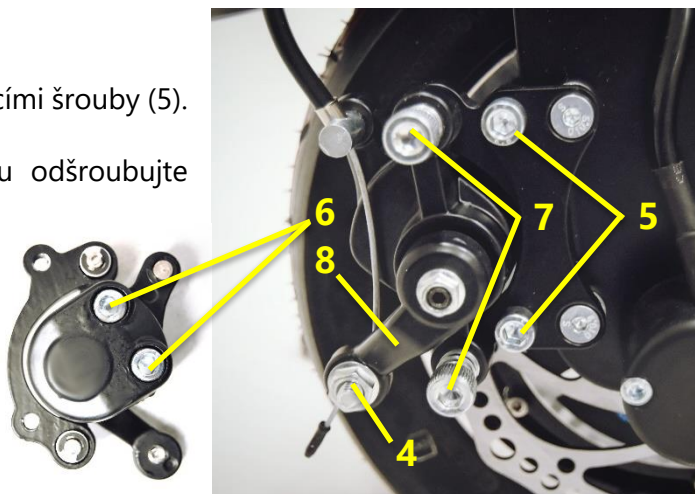
Dvěma šrouby z druhé strany třmenu odšroubujte polovinu třmenu (6).

Vyměňte destičky.

Polovinu třmenu zašroubujte zpět. Musíte zároveň stlačovat jisticí plíšek.

Uchytěte třmen zpět do vidlice.

Brzdu seřídte dle postupu viz [Vystředění brzdy na druhém černém brzdíči](#).



### Vůle skládacího mechanismu řídítek

Řídítka mohou mít ve skládacím mechanismu drobnou vůli. Pokud je vůle příliš velká, lze jí pak upravit aretačním šroubem umístěným v kloubu mechanismu (při sklopení řídítek je šroub viditelný). Jemným pootočením šroubu směrem ven se vůle sníží a naopak. Pokud je šroub vytočený příliš, nepůjdou řídítka složit – v tom případě je nutné šroub pootočit směrem dovnitř.

### Stojánek

Stojánek používejte pouze v případě, že je stabilní povrch, ideálně pouze v interiéru na bezpečném místě, kde se nepohybují osoby nebo zvířata, aby nedošlo k nechtěnému skácení pohonu a jeho poškození. Při běžné manipulaci venku je vhodnější pohon pokládat na zem.

Pokud někomu překáží uchycení stojánku při zatáčení, může si stojánek odmontovat.

## Specifikace

### Obecné informace

Výrobce	HURT s. r. o.
Adresa	Bambousek 664, 281 26 Týnec nad Labem, Česká republika
Typ	Odnímatelný elektrický pohon k mechanickému invalidnímu vozíku
Maximální hmotnost řidiče	120 Kg (nebo nižší dle specifikací invalidního vozíku)

## Rozměry a hmotnosti

Rozměry	90 / 50 / 30 cm (výška zařízení / šířka řídicích / délka kola i s úchytem). Výška řídicích je nastavitelná.
Hmotnost	12 kg

## Kola

Hliníkový ráfek	10"
Pneumatika	10 x 2,50 (60/85-6)
Tlak pneu	240 – 310 kPa

## Provozní údaje

Maximální rychlost	Od 6 km/h
Dojezd	30 km při plně nabití baterii (hladký povrch vozovky, rovinný povrch, hmotnost řidiče 75 kg, běžný pohyb v malých rychlostech s povolenými rozjezdy, nová baterie).
Lithiová baterie	48 V
Doba nabíjení	Standardní baterie 8,8 Ah – z prázdné baterie 5-6 hodin do plného nabití.
Motor	48 V / 500 W
Brzda kotoučová	Průměr 140 mm

## Klimatické podmínky pro použití

- Nevystavujte přístroj teplotám nižším než -20 ° C a nad 50 ° C.
- Při trvalém dešti pohon nepoužívejte, zakryjte ho. Vyhněte se průniku vody do displeje a tubusu s elektronikou a baterií.
- Pokud to podmínky dovolují, nevystavujte HURT-e po zbytečně dlouhou dobu vysokým teplotám na přímém slunci.
- Nevystavujte zbytečně velmi nízkým teplotám. Pamatujte, že nízká teplota pod bodem mrazu snižuje kapacitu baterie o desítky procent.

## Záruční podmínky

Záruční doba je 24 měsíců od data prodeje.

Záruka na baterii je 12 měsíců.

Záruka se vztahuje na mechanické a elektrické části výrobku a na jeho funkčnost.

Záruka se nevztahuje na vady a chyby funkčnosti výrobku způsobené neodbornou montáží, neodbornou úpravou či opravou, poškozením výrobku v důsledku havárie, či vyšší moci a na vady způsobené nesprávným používáním výrobku.

Neručíme za přímé nebo nepřímé škody vzniklé v důsledku havárie nebo poruchy řízení.

V případě, že je záruka uznána a záruční vada je odstranitelná, nemůže být požadována výměna výrobku.

Do záruky není zahrnuto dopravné, tyto náklady hradí zákazník vždy sám.

Firma HURT s. r. o. není povinna vykonávat záruční a pozáruční servisní úkony v místě bydliště zákazníka.

V případě potřeby servisního zásahu se musí zákazník dostavit do provozovny firmy v Týnci nad Labem nebo na pracoviště, které je firmou HURT s. r. o. zaučené k vykonávání servisních prací na tomto zařízení.

Tento výrobek lze také snadno poslat přepravní službou do výrobního závodu nebo k dodavateli.

Firma HURT s. r. o. je schopna dle domluvy vyslat pracovníka do bydliště zákazníka, pokud to povaha předpokládaných servisních prací umožňuje. V tomto případě hradí zákazník náklady na cestu.

<b>DATUM MONTÁŽE</b>	
<b>VÝROBNÍ ČÍSLO</b>	
<b>RAZÍTKO A PODPIS MONTÁŽNÍ FIRMY</b>	

