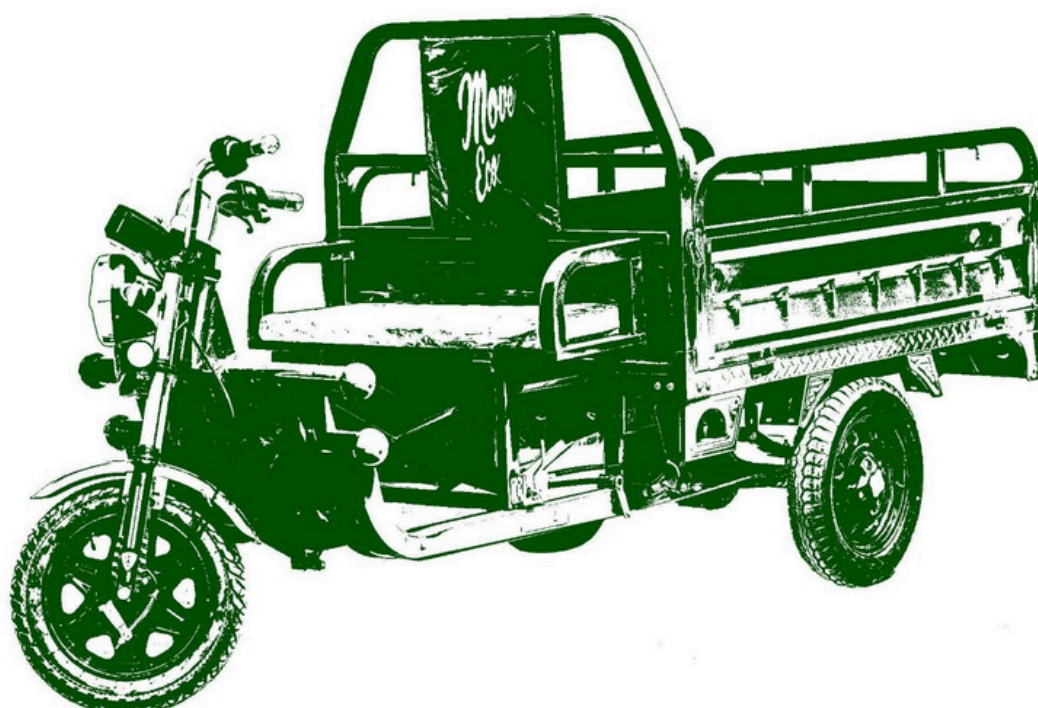


Uživatelský manuál

Záruční list



OBSAH

Úvod

Prohlášení o shodě

Všeobecné pokyny pro první použití

Pokyny pro bezpečné používání

Vyobrazení celé tříkolky

Kontrola a údržba tříkolky

Technická specifikace a identifikační údaje

Problémy, které mohou nastat, a jejich řešení

Záruční list

Záruční prohlídky

QR CODE

➤ Úvod

My, Faremní technika/Moveeco CZ, věnujeme zvláštní pozornost komunikaci s našimi zákazníky, abychom je pochopili a uspokojili.

Nabízíme poprodejní služby na vynikající úrovni, nadále se konsolidujeme a rozvíjíme trh, vyrábíme a prodáváme kvalitní výrobky!

Vážený zákazníku,

Především jsme vám vděční, že jste se rozhodl zakoupit náš výrobek, značky Move Eco, tímto způsobem vás celý personál vítá a upřímně vám děkuje!

Tato uživatelská příručka byla vytvořena s cílem ukázat vám, jak tříkolku používat a jak ji udržovat. Ihned po zakoupení si prosím tuto příručku pozorně přečtěte, abyste pochopili fungování výrobku, jeho funkce, vlastnosti, kterými je třeba se zabývat, a údržbu výrobku, tak abyste mohli plně využívat výhod elektrického vozítka. Ujistěte se, že vaše první jízda proběhne za nejlepších podmínek abyste dosáhli účinné ochrany a co nejvíce usnadnili používání vozidla, vyplňte při zakoupení tohoto výrobku všechny položky záručního listu.

Než začnete elektrické vozítko používat, přečtěte si pozorně návod k použití. Vozidlo používejte také až poté, co jste pochopili všechny funkce výrobku.

NEBEZPEČÍ: Ignorování těchto výstražných pokynů může vést ke zranění vás nebo jiných osob. Tato varování mají za cíl snížit riziko zranění.

UPOZORNĚNÍ: Pokud budete varování ignorovat, hrozí nebezpečí poškození vozidla nebo poškození jeho součástí.

➤ Všeobecné pokyny pro první použití

Kontrola před použitím:

Před uvedením tříkolky do provozu je vhodné zkontrolovat následující komponenty:

Pneumatiky

Zkontrolujte tlak v pneumatikách podle pokynů výrobce; dále zkontrolujte zda pneu nejsou opotřebené nebo nevykazují boule, praskliny nebo cokoli jiného, co by mohlo ohrozit vaši bezpečnost a bezpečnost lidí kolem vás.

Brzdy

Jako nesmírně důležitý bezpečnostní faktor by neměly být vůbec zanedbávány!

Brzdový pedál a vůle brzdové páky musí být zkontrolovány, zda je mrtvá vůle normální.

Doporučuje se zkontrolovat brzdový systém v otevřeném prostoru při nízkých rychlostech před uvedením do provozu v obytných zonách!

Při brždění je nutné brzdit převážně brzdovým pedálem, z bezpečnostních a konstrukčních důvodů je nutné používat přední brzdu pouze jako pomocnou.

Kola

Zkontrolujte správné dotažení šroubů kol. Doporučený utahovací moment zadních kol je 60-80 Nm a přední na 40-50 Nm.

Diferenciál

Tato komponenta pracuje s diferenciálním olejem SAE 80W 90. Vzhledem k tomu, že nepracuje při vysokých rychlostech, není nutná výměna diferenciálního oleje. Mění se v případě oprav nebo úniků.

Řízení

Zkontrolujte, zda nejsou vůle na předním kole nebo přední nápravě.

Pokyny pro mytí

-Nemyjte baterie a řídicí jednotku (měnič)

-Pokud myjete tlakovou vodou (WAP) zabraňte vniknutí proudu vody do motoru.

-Dále nepoužívejte tlakovou vodu na: displej, spínače a přepínače, zadní světlá, přední světlomet a blinkry.

➤ Pokyny pro bezpečné používání

Je nutné dodržovat následující pokyny:

- Zkontrolujte, že náklad, který má být přepravován včetně řidiče, nepřesahuje maximální přípustnou celkovou hmotnost
- Zkontrolujte osvětlení vozidla
- Zkontrolujte zajištění korby a bočnic
- Ujistěte se, že když nasedáte na tříkolku, klíč je v poloze OFF (VYPNUTO). Zapnutá tříkolka nevydává hluk, pokud stojí na místě, proto je nebezpečné ji opustit s klíčkem v poloze ON (ZAPNUTO). Pokud omylem otočíte plynovou rukojetí, zapnutá tříkolka se rozjede a může ohrozit Vás i Vaše okolí.
- Po nasednutí na tříkolku:
 - ❖ Zkontrolujte, zda jsou zrcátka ve správné poloze
 - ❖ Otočte klíčkem do polohy ON = (ZAPNUTO)
 - ❖ Podívejte se na displej a zkontrolujte, zda je napětí baterie dostatečné pro plánovanou jízdu
 - ❖ Uvolněte parkovací brzdu! (jinak se zvyšuje riziko vážného poškození motoru, na které se nevztahuje záruka)
 - ❖ Nastavte rychlostní stupeň v závislosti na jízdních podmínkách.

POZOR!!!

-Minimální povolený věk k řízení je 18 let!

-Maximální povolená hmotnost 500 kg.

-Je NUTNÉ, aby při změně rychlostního stupně: LOW (redukovaný) / HIGH (normální) byla tříkolka zastavena, jinak může dojít k poškození DIREFENCIAĽU A PŘEVODOVKY, na toto poškození se nevztahuje záruka!

-Redukovaný stupeň LOW se používá při stoupání bez ohledu na váhu nákladu nebo i na rovině s nákladem těžším než 100 kg + řidič

- Normální stupeň HIGH (páka v základní poloze) se používá POUZE na rovině s nákladem do 100 kg + řidič.

-Při parkování je VELMI DŮLEŽITÉ, přepnout zapalování do polohy OFF (tříkolka je vypnuta), tímto se vyhnete nechtěným událostem.

POZNÁMKA !

-Tato tříkolka je vybavena elektronickým systémem potlačení zrychlení během brzdění, je velmi důležité, při brzdění, pustit plynovou rukojeť na, jinak poté, co přestanete brzdít, bude tříkolka znovu zrychlovat v závislosti na poloze plynové rukojeti. **POZOR!**

-Po zastavení tříkolky je vhodné použít parkovací brzdu, aby se zabránilo klouzání nebo pohybu tříkolky.

-Neparkujte tříkolku na nakloněných plochách nebo v případě pokud je takové parkování nezbytné, pak musí být zaparkována šikmo a ne ve směru klesání /stoupání.

Přeprava nákladu

-Náklad na tříkolce musí být uložen: 1/3 vpředu a 2/3 vzadu, rovnoměrně uvnitř korby.

-Nikdy nepřekračujte maximální povolenou hmotnost

-Pro přepravu nákladů používejte redukovanou rychlost

-Udržujte dostatečnou vzdálenost od vozidel a okolí, abyste zastavili včas

□ Vyobrazení celé tříkolky





1.	Číslo rámu
2.	Číslo motoru
3.	Spínací skříňka
4.	Displej
5.	Plynová rukojeť
6.	Páčka přední brzdy
7.	Spínač světel on (zapnuto)/ off (vypnuto)
8.	Nabíjecí zástrčka
9.	Umístění baterie a měniče
10	Přepínač směru jízdy F (dopředu) /R (dozadu)
.	Přepínač blinkru levý/ pravý
11	Přepínač dálkového a potkávacího světla
.	Klakson
12	Parkovací brzda
.	Redukční páka pro volbu normální HIGH a redukované LOW rychlosti
13	Zajištění bočnic
.	Zajištění korby
14	
.	
15	
.	

➤ **Kontrola a údržba tříkolky**

- Pokaždé, když chcete použít tříkolku, zkontrolujte, zda je vše v pořádku a proveďte všechny kontroly uvedené v tomto návodu k použití.
- Pokud se tříkolka používá v extrémních podmínkách, jako je prach, vlhkost, bláto, kontroly provádějte častěji.
- PRO ZÁRUČNÍ OPRAVY vždy používejte originální díly od svého prodejce.
- Nepůjčujte tříkolku lidem, kteří ji neumí bezpečně řídit a ovládat, při řízení používejte obě ruce a nejezděte po požití alkoholu.
- Pro ochranu hlavy používejte přilbu.
- Noste vhodné oblečení
- Ukládání zavazadel nebo jiných předmětů nebo osob je zakázáno v prostoru pro nohy řidiče, aby se zabránilo nehodám.
- Toto vozidlo využívá elektrickou energii a při nabíjení baterie je zakázáno dotýkat se mokrou rukou nabíječky, nabíječka nesmí být vystavena povětrnostním podmínkám, jinak hrozí zásah elektrickým proudem.
- Na nebezpečných cestách, s blátem, sněhem, ledem, apod. jezděte pomalu, abyste se vyhnuli zranění.

□ Používání baterie

-Baterii lze používat při teplotách mezi -15 a 45°C, ideálně při -10 až +20°C. V opačném případě bude kapacita baterie klesat rychleji a životnost bude kratší. V chladných zimních dnech nebo v geografických oblastech s nízkou teplotou se bude baterie vybíjet rychleji, což je normální. Při venkovní teplotě nad 20°C se baterie může samovolně dobíjet (relaxovat), pokud je ponechána v klidu. Baterie je jednou z nejdůležitějších částí vozidla, proto dbejte na její údržbu, a když na displeji vidíte informaci, že je baterie vybitá, nabijte ji. Baterii nikdy nevybíjejte do zastavení vozidla, na takovéto hluboké vybíjení a následné poškození baterie se nevztahuje záruka. Baterie se musí dobíjet, nejpozději při poklesu stavu baterie na poslední plný čtvereček indikátoru stavu nabití (čtvereček musí být černý a nesmí blikat). Nejlepší je nabíjet baterii po každé jízdě.

POZOR !

Při zakoupení vozidla nemusí být baterie plně nabitá, proto ji prosím dobijte (první dobítí trvá přibližně 8 hodin).

Pokud tříkolku delší dobu nepoužíváte, zejména v zimě, dobíjejte ji alespoň jednou měsíčně, jinak se zkrátí životnost baterie.

DOPORUČENÍ!!! NABÍJEJTE POUZE V OTEVŘENÝCH PROSTORÁCH!



Baterie musí být likvidovány na speciálně určených místech k recyklaci!



Je zakázáno baterie vyhazovat do běžného odpadu, aby se zabránilo znečištění životního prostředí!

●Kontroly, které je třeba provádět při nabíjení baterie:

1.Ověřte, že nabíječka je určena na napětí 230V/ 50 Hz a také, že napětí ve Vaší síti odpovídá této hodnotě.

2.Pokud je to možné, doporučuje se v chladném období uchovávat tříkolku v místech, kde teploty neklesají pod bod mrazu, aby se prodloužila životnost baterie, takovým prostorem je např. garáž. 3.Během nabíjení není možné

tříkolku používat. Nejprve připojte nabíječku k baterii a teprve potom ke zdroji napájení.Při ukončení nabíjení postupujte opačně. Nabíjení z elektrocentrály je možné, jen pokud je certifikována pro napájení citlivých elektronických zařízení.

4.Pokud kontrolka nabíječky svítí červeně, znamená to, že se baterie právě nabíjí. Když se červená LED změní na zelenou, znamená to, že baterie je nabitá na 80 %, což znamená, že baterii lze používat, ale bude se rychleji vybíjet, proto doporučujeme nechat ji nabíjet ještě 1-2 hodiny poté, co se červená LED změní na zelenou. 5.Obecně platí, že nabíjení baterie by nemělo překročit 10 hodin, pokud se nabíjí déle, sníží se její životnost.

6.Nabíječku k tříkolce připojujte pečlivě, tak aby konektor nebyl volný. Je zakázáno uchovávat baterii nebo tříkolku v místech s vysokou vlhkostí.

Upozornění při nabíjení:

- Při nabíjení baterie dávejte pozor, aby nebyla v dosahu dětí.
- Je zakázáno používat nedostatečně nabitou baterii.
- Baterií při nabíjení protéká elektrický proud.
- Během nabíjení s tříkolkou nemanipulujte.
- Při nabíjení baterie je zakázáno dotýkat se tříkolky mokřýma rukama.
- Je zakázáno poškozovat nabíječku nebo ji poškozenou používat.
- Uchovávejte baterii v prostředí s teplotou mezi 10 až 30 °C.
- Dlouhodobé stání tříkolky, zkracuje životnost baterie.

Nenechávejte baterii v dosahu dětí.

- Když zapojujete nabíječku, musíte mít suché ruce.
- Je zakázáno ukládat jakékoli předměty do bateriového prostoru.
- Pravidelně kontrolujte kabely u nabíječky.
- Pravidelně kontrolujte kabely baterií.

Kontroly, které musí uživatel provést před jízdou:

Zkontrolujte funkci a opotřebení brzd.

-Osvětlení tříkolky.

-Funkci klaksonu.

-Tlak v pneumatikách a případné nečistoty nebo poškození pneumatik

-Zkontrolujte správnou funkci ovládacích prvků.

-Zpětná zrcátka musí být správně nastavená a v dobrém stavu.

-Řídítka, rozjezd.

-Uložení předního kola a dotažení všech kol.

➤ Technická specifikace

Model	CARGO-500		
VIN	Rám	Motor	
Rychlost a hmotnosti	Nejvyšší rychlost (km/h)	Max 25 km/h	
	Dojezd	cca 35-40 km při plně nabitě baterii / 60V-20Ah	
		cca 45-60 km při plně nabitě baterii / 60V-45Ah	
	Nejvyšší přípustná hmotnost	500 kg	
	Pohotovostní hmotnost	180 kg	210 kg
Baterie / Motor	Baterie	60V-20Ah Olověná-gel	<input type="checkbox"/> 60V-45Ah Olověná-gel <input type="checkbox"/>
	Počet baterií	5 ks	
	Nabíjení	3 Ah/hod.	6 Ah/hod.
	Doba nabíjení	cca 8-10 hodin	
	Typ motoru	BLDC 1000W 3.00/12	
	Výkon motoru	4.00/12	
Rozměry	Přední pneu	délka 2900 / šířka 1000 /	
	Zadní pneu	výška 1300	
	Celkové rozměry		
	Rozměr korby	délka 1450 / šířka 950	
	Počet náprav	2	
	Poháněná náprava	Zadní s diferenciálem	

Ostatní	Stoupavost	≤ 25°
	Brzdový systém	Bubnové – zadní/přední
	Počet míst k sezení	1

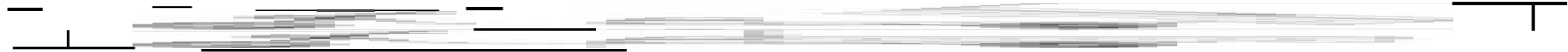
Model	CARGO-700	
VIN	Rám	Motor
Rychlost a hmotnosti	Nejvyšší rychlost (km/h)	Max 25 km/h cca 35-50 km s
	Dojezd	plně nabitou baterií
	Nejvyšší přípustná hmotnost	950 kg
Baterie / Motor	Pohotovostní hmotnost	250 kg
	Baterie	60V/45AH Olověná-gel
	Počet baterií	5 ks
	Nabíjení	6 Ah/hod.
	Doba nabíjení	cca 8-10 hodin
	Typ motoru	BLDC 2000W
	Výkon motoru	3.50/12
Rozměry	Přední pneu	4.00/12
	Zadní pneu	délka 3100 / šířka 1110 / výška 1350
	Celkové rozměry	délka 1600 / šířka 1100 / výška 450
	Rozměr korby	2
Ostatní	Počet náprav	Zadní s diferenciálem
	Poháněná náprava	≤ 25°
	Stoupavost	
	Brzdový systém	Přední – kotoučová, zadní - bubnová

Model	CARGO-250	
VIN	Rám	Motor
Rychlost a hmotnosti	Nejvyšší rychlost (km/h)	Max 25 km/h cca 35-50 km
	Dojezd	při plně nabitě baterii
	Nejvyšší přípustná hmotnost	300 kg 100 kg
	Pohotovostní hmotnost	
Baterie / Motor	Baterie	48V/20AH Olověná-gel 4 ks
	Počet baterií	3 Ah/hod.
	Nabíjení	cca 8-10 hodin
	Doba nabíjení	BLDC
	Typ motoru	800W
	Výkon motoru	3.00/12
	Přední pneu	3.00/12
Rozměry	Zadní pneu	délka 2350 / šířka 780 / výška 1050
	Celkové rozměry	délka 900 / šířka 530
	Rozměry korby	2
	Počet náprav	Zadní s diferenciálem
	Poháněná náprava	≤ 20°
Ostatní	Stoupavost	Bubnové- přední/zadní 1
	Brzdový systém	
	Počet míst k sezení	

➤ Problémy které mohou nastat a jejich řešení

číslo	Závada	Příčina závady	Řešení
1	Rychlost je příliš nízká, vyšší rychlosti nelze dosáhnout.	<ol style="list-style-type: none"> 1.Baterie je téměř vybitá 2.Plynová rukojeť je volná 3.Plynová rukojeť nefunguje správně 	<ol style="list-style-type: none"> 1.Nabijte baterii 2.Zkontrolujte dotažení 3.Vyměňte plynovou rukojeť u prodejce
2	Tříkolka se nezapne po nastartování klíčkem	<ol style="list-style-type: none"> 1. Přerušený kabel baterie 2.Přerušení vodiče ke spínací skříňce 3. Spojovací vodič mezi motorem a řídicí jednotkou byl přerušen nebo přerušen. 	<ol style="list-style-type: none"> 1. Vyměnit 2. Opravit 3.Odvezte tříkolku k prodejci nebo do servisu
3	Po nabití baterie vozidlo nejede požadovanou rychlostí.	<ol style="list-style-type: none"> 1. Pneumatiky nemají dostatečný tlak 2. Baterie není dostatečně nabitá 3. Baterie je stará a došlo k jejímu poškození 4. Náklad je příliš těžký, vítr je příliš silný, brzdy jsou příliš utažené. 5. Parkovací brzda není zcela uvolněná 	<ol style="list-style-type: none"> 1.Pneumatiky dofoukejte 2.Nabijte baterii a zkontrolujte dotažení šroubu na baterii 3.Vyměňte baterii 4.Upravte náklad na vhodnou hmotnost, počkejte, až vítr ustane, seřídte brzdny systém 5.Uvolněte parkovací brzdu

4	Baterie se nenabíjí	1. Přerušené propojovací vodiče 2. Nabíjecí zásuvka nemá kontakt. 3. Vadná baterie 1. Vadná plynová rukojeť	1. Opravit 2. Opravit nebo vyčistit kontakty sprejem 3. Vyměnit baterii
5	Tříkolka nezrychluje	2. Vadný nebo přerušený snímač brzdového pedálu 3. Přehřátý motor 4. Nedokonalý kontakt ve svorkovnici	1. Vyměňte plynovou rukojeť 2. Seřídít nebo vyměnit 3. Repasovat nebo vyměnit 4. Zkontrolovat svorkovnici a očistit sprejem na kontakty, případně vyměnit.
6	Tříkolka nejede, ale motor se točí	1. Redukční páka je v mezipoloze 2. Poškozená převodovka 1.	1. Upravit polohu redukční páky 2. Výměna převodovky
7	Jiné problémy	Pokud jste po odstranění všech výše uvedených závad stále neidentifikovali závadu.	1. Když se s takovou situací setkáte, kontaktujte prosím prodejce



800

<-----



800



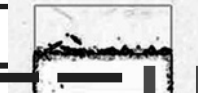
0(J
)
T""
"



c
OX
)
C
O

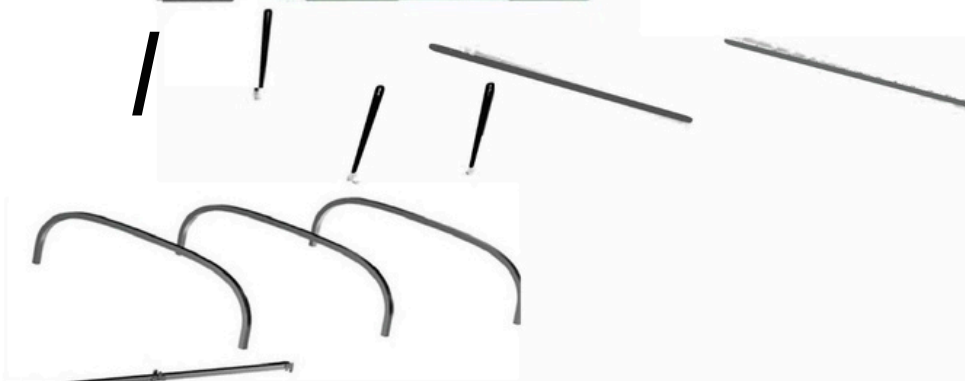


b ~~u~~ =====



u == u == --- ==

u = :: 'gdJl

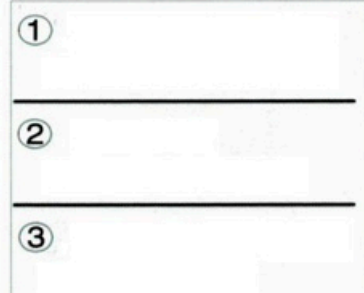
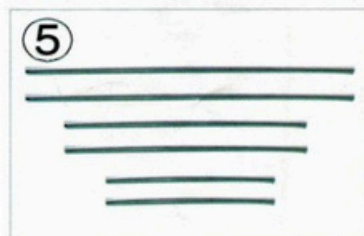
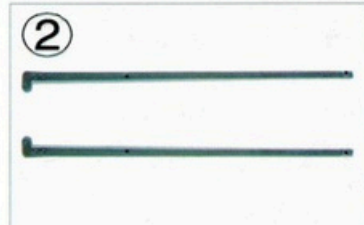




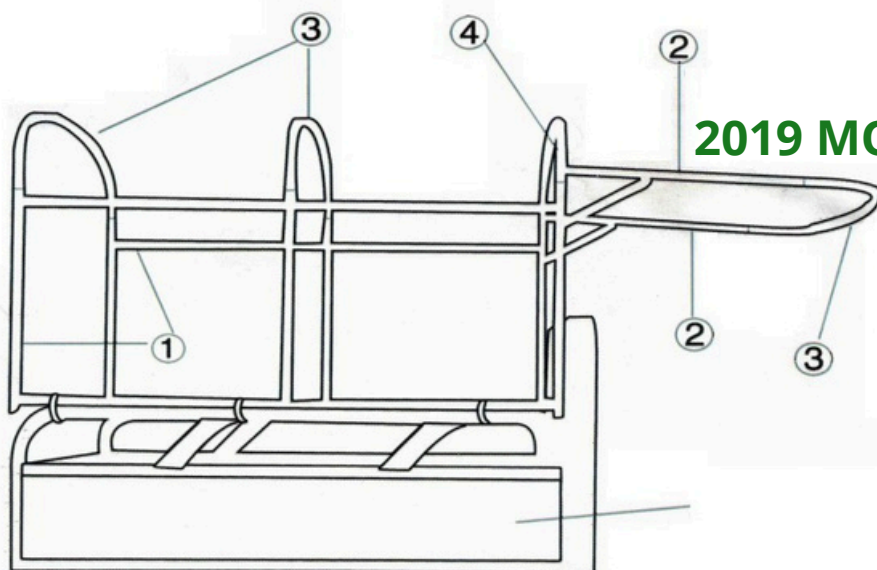


INSTALACE PLACHTY PROTI DEŠTI

2019 MODEL



ZADNÍ OBLOUK



A.



B.



C.



D.



OBLOUK

FIXAČNÍ

PÁSKY

INSTALACE KABINY PROTI DEŠTI

2021 MODEL





Motor DC - 1 000 W

Grup transmisie





Záruční list

Vážený zákazníku

Při nákupu výrobku se prosím ujistěte, že jste obdrželi:

1. Doklad o koupi (faktura/ paragon podle okolností)
2. Manuál / návod k použití v češtině
3. Záruční list

Prohlášení o shodě: My, SC MOVE ECO SRL, se sídlem v Oradea, ul.

Meșteșugarilor nr. 71, okres Bihor, zapsaná v obchodním rejstříku pod číslem J05 / 08/2017, C.U.I RO 36472365, právně zastoupená panem Tăut Andrei, ujišťujeme, zaručujeme a prohlašujeme na vlastní odpovědnost, v souladu s právními předpisy týkajícími se režimu výrobků a služeb, které mohou ohrozit život, zdraví, bezpečnost práce a ochranu životního prostředí, že výrobky uváděné na trh naší společností neohrožují život, zdraví, bezpečnost práce a nemají negativní vliv na životní prostředí, jsou v souladu s platnými evropskými a mezinárodními předpisy, respektují směrnici 65/2011 / EU o používání některých nebezpečných látek a zákon HG 322/2013 o dodržování RoHS a jsou v souladu s evropskými normami kvality: EN 55022: 2010 + A C: 2011; EN 55024: 2010; EN 61000-3-2: 2014; EN 61000-3-3: Toto vozidlo je primárně určeno k provozu mimo veřejné komunikace a je určeno k provozu na nepevněném povrchu, přičemž je vyňato z povinnosti schválení typu rumunským registrem automobilů, V SOULADU S NAŘÍZENÍM EU Č. : 168/2013 DIN 15.01.2013 O SCHVÁLENÍ: KAPITOLA 1, ČLÁNEK 2, Odstavec 2, BOD G.

Obchodní záruka je 15 dní a poskytuje se za podmínek uvedených v záručních prohlášeních a související reklamě.

Záruka na shodu se poskytuje na dobu 2 let při dodržení pokynů pro údržbu, přepravu, manipulaci, skladování, instalaci a provoz doporučených prodejcem v průvodní dokumentaci k výrobku. Během této doby se dodavatel Faremní technika/Moveeco CZ zavazuje odstranit neshodu opravou, výměnou nebo vrácením peněz za výrobek v závislosti na výsledku posouzení výrobku autorizovaným servisem, a to nejpozději do 15 kalendářních dnů od data předložení vadného výrobku, v souladu s právními ustanoveními zákona 634/1992 Sb. o ochraně spotřebitele. Průměrná doba používání výrobku je 2 roky za podmínek údržby, přepravy, manipulace, skladování, instalace a provozu. Na reklamace uplatněné v záruční době kupujícím bude brán zřetel pouze při předložení faktury / pokladního dokladu a záručního listu se všemi vyplněnými kolonkami a dodaným výrobkem. Autorizovaný servis nebo speciálně pověření pracovníci v sídle společnosti **Faremní technika/ Moveeco CZ**

se sídlem ve Velkých Albrechticích 95, 742 91 Velké Albrechtice je jediným autorizovaným a schváleným pracovištěm pro opravy neshodného výrobku, záruční prohlídky a pozáruční opravy. Technická revize se provádí pravidelně po 6, 12, 18 a 24 měsících za poplatek, protože vyžaduje jak důkladnou kontrolu výrobku (zdarma), tak ovládání brzd a ovládání redukce (pokud je jí výrobek vybaven), čištění a mazání a další úkony nutné k údržbě výrobku a zajištění vaší bezpečnosti. Výsledky záručních prohlídek vyplní servisní jednotka prodejce do záručního listu. záruka je zrušena, pokud se zjistí, že do výrobku zasahují neoprávněné osoby nebo za okolností, které jsou v rozporu s normami a předpisy platnými v České Republice, a také v případě nevhodného používání a údržby.

K záruční prohlídce je nutné se objednat před uplynutím stanovené lhůty, tříkolka musí být na prohlídku dovezena, případně je možné se domluvit na vykonání prohlídky u zákazníka při úhradě dopravy technika na toto místo.

Práva spotřebitele nejsou dotčena prohlášeními uvedenými v tomto ZÁRUČNÍM LISTU, a jsou v souladu se zákonem 634/1992 Sb.

V případě záruční opravy jste povinen předložit záruční list spolu s originálem faktury nebo daňového dokladu u prodejce, kde jste výrobek zakoupili. Reklamovaný výrobek musí být kompletní a obsahovat: všechny nezbytné identifikační prvky vytištěné na QR kodu, zabalené nebo vyznačené na výrobku. Prodejce případně vyhotoví protokol o přijetí do reklamace, v němž uvede neshodu, datum předložení, předložení uvedených dokladů, stav výrobku a stanovisko prodejce k plnění záručních podmínek, také požadavek zákazníka.

PRÁVO NA ZÁRUKU ZANIKÁ Z TĚCHTO DŮVODŮ:

- Nepředložení originálu faktury doplněné záručním listem se všemi vyplněnými údaji v žádosti o opravu a kompletního výrobku v plném rozsahu dle dokladu o koupi.
- nedodržení podmínek přepravy, používání, údržby a instalace uvedených v návodu k použití ze strany kupujícího.
- Výrobek není vrácen kompletní, původní stav výrobku byl změněn, nesprávné skladování, pád / náraz, povětrnostní vlivy, chybná manipulace.
- Pokud má výrobek vady způsobené nesprávnou obsluhou kupujícím v rozporu s doporučeními uvedenými v návodu k obsluze.
- Výrobek nese stopy po nárazech, nehodách, přetížení, akrobacii, skocích nebo závodění.
- Neautorizované zásahy během záruční doby nebo předání výrobku do opravy

jiným osobám / servisním jednotkám než těm, které jsou autorizovány společností Faremní technika/ Moveeco CZ.

-K závadě došlo po dopravní nehodě v důsledku nesprávné instalace a používání nebo v důsledku požití alkoholu nebo omamných a psychotropních látek.

-Při porušení nebo odstranění záruční plomby

-Neprovedení záručních prohlídek ve stanovených lhůtách a u autorizovaných servisních jednotek.

-**Neuvedení výrobku do provozu před prvním použitím má za následek ztrátu záruky.**

-Běžné opotřebení a světelné zdroje.

-Používání výrobku k jiným účelům, než pro které byl určen.

-Sériové číslo a barva výrobku byly změněny nebo odstraněny a již neodpovídají záručnímu listu.

-Škrábance a opotřebení kol a dalších spotřebních dílů jsou běžné a nejsou důvodem k reklamaci.

PŘEDMĚT ZÁRUKY:

» Náboje předního a zadních kol - mění se, pokud mají praskliny nebo skryté vady NEMĚNÍ SE, pokud vykazují známky nárazů na ráfcích.

» Kola - mění se, pokud jsou prasklá, aniž by vykazovala známky proražení, NEMĚNÍ SE, pokud vykazují znaky přetížení, nárazu nebo jiná poškození.

» Nabíječka a baterie - mění se POUZE tehdy, pokud vykazují výrobní vady, nevykazují stopy nesprávného používání nebo proražení, NEMĚNÍ se, pokud se do nich zasahuje nebo pokud se zjistí, že nebyly řádně udržovány.

» Redukce (U MODELŮ, KTERÉ JSOU JÍ VYBAVENY) - mění se, pokud nevykazuje známky přetížení, NEMĚNÍ SE, pokud dojde k poškození lanka nebo seřizovací matice, mechanismu v důsledku nesprávného zacházení.

» Měníč – mění se v případě výrobní vady bez známek násilného poškození,

Nemění se, pokud dojde k neoprávněným zásahům ze strany SC MOVE ECO SRL.

» Motor – mění se pouze v případě, že má výrobní vady.

» Rukojeti a řídítka - mění se POUZE tehdy, pokud vykazují praskliny způsobené výrobou bez jakýchkoli známek špatného zacházení, nárazu nebo nehody

» Brzdový pedál - mění se v případě výrobní vady.

» Brzdy - mění se, pokud vykazuje praskliny, výrobní vady, bez známek nárazu a nehod.

» **Pneumatiky** - budou vyměněny, pokud mají výrobní vady. NEMĚNÍ se, pokud jsou proříznuté, nerovnoměrně opotřeбенé v důsledku nadměrného brzdění nebo běžného opotřebení.

DŮLEŽITÉ! Za výše uvedených podmínek může dojít ke ztrátě záruky u jedné nebo více z výše uvedených dílů, aniž by to mělo vliv na záruku na ostatní díly.

» Povinností spotřebitele je ověřit si stav výrobku v době nákupu. » U kabelů a jejich bužírek, brzdových čelistí, brzdových desek, ventilků, světlometů, reflektorů, tlumičů, sedla, zádové opěrky a případných vzhledových vad může spotřebitel požadovat jejich výměnu pouze při koupi. » Vystředění kol není zaručeno, protože k jejich uvolnění dochází v důsledku nevhodného používání (skákání, přejíždění překážek, otáčení, boční smyk). » Pokud dojde k ohnutí os předních/zadních kol v důsledku nesprávného používání (např. skákání, přejíždění překážek), náboje ztrácejí záruku.

POKYNY A DOPORUČENÍ TÝKAJÍCÍ SE BATERIÍ:

Průměrná životnost baterie je dána způsobem skladování a používání takto:

- Chraňte před vlhkostí a slunečním zářením.
- Nenechte baterii zcela vybit. Doporučuje se nabíjet i pokud se nepoužívá, pokud je kapacita baterie nízká. Nenechávejte ji nabíjet déle, než je nutné, ale ne více, než je uvedeno v návodu k použití zakoupeného výrobku.

DOPORUČENÁ DOBA NABÍJENÍ je 6-8 hodin.

- Montáž a demontáž bez improvizací a při dodržení daných pokynů.

-Nepoužívejte pro jiné výrobky než pro související výrobek Moveeco. -Používejte pouze nabíječku baterií dodanou s výrobkem. Pokud se dostanete do kontaktu s kyselinou v akumulátoru, okamžitě si omyjte postižené místo a neprodleně kontaktujte praktického lékaře.

Všechny vrácené baterie a akumulátory jsou zpracovávány a recyklovány podle platných předpisů a zákonů, které jsou přinejmenším harmonizovány s národní legislativou, zejména v oblasti zdraví obyvatel, bezpečnosti a nakládání s odpady. Tyto baterie jsou předávány distributorům



akumulátorů nebo specializovaným sběrným dvorům zajišťujících jejich výměnu a recyklaci, protože se nejedná o běžný komunální odpad.

Záruka se nevztahuje na spotřební materiál (baterie, kola, čalounění, jiné plastové

díly atd.), poruchy nebo poškození způsobené nehodou, nesprávným používáním, nedbalým používáním, přetěžováním, běžným opotřebením.

Tento záruční list se nevztahuje na zranění osob a škody na majetku.

Záruka se vztahuje na výrobky, které byly správně používány a jsou v dobrém stavu.

Tato záruka se nevztahuje na poškození výrobku způsobené nepřiměřeným nebo

nedbalým používáním.

Záruční doba běží ode dne převzetí příslušného zboží do vlastnictví spotřebitele.

Prostoje způsobené neshodou v záruční době prodlužují zákonnou lhůtu a dobu trvání obchodní záruky a plynou případně od okamžiku, kdy byl prodávající informován o neshodě výrobku nebo kdy byl prodávající informován o neshodě výrobku nebo kdy byl výrobek prodávajícímu předán, až do doby, kdy je výrobek v běžném užívání.

Záruční / pozáruční servisní prohlídka

Název výrobku: _____
Identifikace výrobku (série, číslo, stav): _____

Číslo faktury: _____

Autorizovaný servis: _____

Datum příjmu do opravy: ~~H~~ - ____ - ____

Date vydání z opravy: ____/____/____

Popis vady: _____

Zjištěné vady: _____

Nápravné opatření: _____

Náklady na opravu (v případě potřeby): _____ Vyměněné

díly: _____

Prodloužení záručního listu (v případě potřeby) _____

Podpis zákazníka, _____

Podpis a razítko servisu, _____

ZÁRUČNÍ PROHLÍDKA I

(6 měsíců po koupi)

Název výrobku: _____

Číslo faktury: _____

Servisní organizace: _____

Datum prohlídky: ____/____/____

Podpis: _____

ZÁRUČNÍ PROHLÍDKA II

(12 měsíců po koupi)

Název výrobku: _____

Číslo faktury: _____

Servisní organizace: _____

Datum prohlídky: ____/____/____

Podpis: _____



ZÁRUČNÍ PROHLÍDKA III

(18 měsíců po koupi)

Název výrobku: _____

Číslo faktury: _____

Servisní organizace: _____

Datum prohlídky: ____/____/____

Podpis: _____

ZÁRUČNÍ PROHLÍDKA IV

(24 měsíců po koupi)

Název výrobku: _____

Číslo faktury: _____

Servisní organizace: _____

Datum prohlídky: ____/____/____

Podpis: _____

ÚVĚDENÍ DO PROVOZU:

Před prvním použitím se provedou následující kontroly:

- » Účinný brzdňý účinek.
- » Tlak vzduchu v kolech.
- » Výška řídítek a zajištění, aby se nemohla otáčet.
- » Správné dotažení upevňovacích matic kol.
- » Správné dotažení matic / upevňovacích šroubů, zejména tlumičů a řídítek.
- » Kryty světlometu, blinkrů, zadního brzdového světla.
- » Křyt klaksonu
- » Úvedení do provozu je zdarma a povinné při zakoupení.

Kupující byl informován o správném používání výrobku a zkontroloval soupis dodávky výrobku včetně existence návodu k obsluze a údržbě v českém jazyce. Kupující vzal na vědomí bezvadnost výrobku a jeho součástí.

Provedli jsme testovací jízdu, obdrželi uživatelskou příručku / návod k obsluze a představili, jak ji používat. Souhlasím se záručními podmínkami uvedenými v tomto průkazu.

Zákazník:

Příjmení _____ Jméno _____

Adresa: _____

Ulice: _____ Č.p. _____ patro/_____ byt _____

Podpis
zákazníka: